



รายงานรอบระยะเวลา 6 เดือน

รอบระยะเวลาบัญชีสิ้นสุดวันที่ 31 มีนาคม 2567

ระดับความเสี่ยงของกองทุน

ต่ำ	1	2	3	4	5	6	7	8	8+	สูง
-----	---	---	---	---	---	---	---	---	----	-----

เรียน ท่านผู้ถือหุ้นหน่วยลงทุน
กองทุนเปิดกรุงไทยมั่งคั่งเพื่อการเลี้ยงชีพ

บริษัทขอจัดส่ง “รายงานสรุปสถานะการลงทุน” เพื่อรายงานผลการดำเนินงานของกองทุนตั้งแต่วันที่ 1 ตุลาคม 2566 ถึงวันที่ 31 มีนาคม 2567 มาเพื่อโปรดทราบ

บริษัทขอขอบพระคุณท่านผู้ถือหุ้นหน่วยลงทุนเป็นอย่างสูง ที่ได้มอบความไว้วางใจให้บริษัทบริหารเงินลงทุนของท่าน บริษัทยังคงยืนยันในความตั้งใจและทุ่มเทความสามารถเพื่อบริหารเงินของท่านอย่างมีประสิทธิภาพที่สุดต่อไป

ขอแสดงความนับถือ

บริษัทหลักทรัพย์จัดการกองทุน กรุงไทย จำกัด (มหาชน)

ตารางเปรียบเทียบผลการดำเนินงานของ
กองทุนเปิดกรุงไทยมั่งคั่งเพื่อการเลี้ยงชีพ

กองทุน	วันจดทะเบียน/ วันเปลี่ยนแปลง นโยบายการ ลงทุน	ราคา ต่อหน่วย (บาท)	ผลการดำเนินงาน (สิ้นสุด ณ 29 มีนาคม 2567)								
			% ตามช่วงเวลา			% ต่อปี					ตั้งแต่วันจด ทะเบียน กองทุน
			YTD	ย้อนหลัง 3 เดือน	ย้อนหลัง 6 เดือน	ย้อนหลัง 1 ปี	ย้อนหลัง 3 ปี	ย้อนหลัง 5 ปี	ย้อนหลัง 10 ปี		
KTMUNG-RMF	28 ตุลาคม 2563	11.1841	2.65%	2.65%	5.98%	4.91%	-1.50%	N/A	N/A	3.32%	
Benchmark			2.17%	2.17%	4.37%	9.00%	9.00%	N/A	N/A	9.00%	
ความผันผวนของ ผลการดำเนินงาน			4.73%	4.73%	6.95%	7.27%	9.35%	N/A	N/A	9.82%	
ความผันผวนของ ตัวชี้วัด			0.66%	0.66%	0.58%	0.64%	0.52%	N/A	N/A	0.53%	

Benchmark = อัตราผลตอบแทนร้อยละ 9 ต่อปี

ความผันผวนคำนวณเป็น % ต่อปี

การแสดงผลการดำเนินงานของกองทุนรวมด้วยวิธีการตามปีปฏิทิน
เปรียบเทียบกับตัวชี้วัด และค่าความเสี่ยงของกองทุนรวม (SD)

ปี	% ต่อปี									
	2557	2558	2559	2560	2561	2562	2563	2564	2565	2566
KTMUNG-RMF	N/A	N/A	N/A	N/A	N/A	N/A	12.70%	9.93%	-14.39%	2.74%
Benchmark	N/A	N/A	N/A	N/A	N/A	N/A	1.52%	9.00%	9.00%	9.00%
ความผันผวนของ ผลการดำเนินงาน	N/A	N/A	N/A	N/A	N/A	N/A	8.34%	10.34%	11.58%	7.98%
ความผันผวนของ ตัวชี้วัด	N/A	N/A	N/A	N/A	N/A	N/A	0.38%	0.36%	0.38%	0.63%

* ผลการดำเนินงานปี 2563 เป็น % ตามช่วงเวลา

Benchmark = อัตราผลตอบแทนร้อยละ 9 ต่อปี

ความผันผวนคำนวณเป็น % ต่อปี

- เอกสารการวัดผลการดำเนินงานของกองทุนรวมฉบับนี้ได้จัดทำขึ้นตามมาตรฐานการวัดผลการดำเนินงานของกองทุนรวมของสมาคมบริษัทจัดการลงทุน
- ผลการดำเนินงานในอดีตของกองทุนรวมไม่ได้เป็นสิ่งยืนยันถึงผลการดำเนินงานในอนาคต
- การลงทุนมีความเสี่ยง ผู้ลงทุนควรศึกษาข้อมูลก่อนตัดสินใจลงทุน

แบบแสดงค่าใช้จ่ายที่เรียกเก็บจากกองทุนรวม
กองทุนเปิดกรุงไทยมั่งคั่งเพื่อการเลี้ยงชีพ
ของรอบปีบัญชีตั้งแต่วันที่ 1 ตุลาคม 2566 ถึงวันที่ 31 มีนาคม 2567

ค่าใช้จ่ายที่เรียกเก็บจากกองทุนรวม* (fund's direct expenses)	จำนวนเงิน หน่วย : พันบาท	ร้อยละของ มูลค่าทรัพย์สินสุทธิ
ค่าธรรมเนียมการจัดการ	87.30	0.1483
ค่าธรรมเนียมผู้ดูแลผลประโยชน์	15.80	0.0267
ค่าธรรมเนียมนายทะเบียน	189.64	0.3210
ค่าสอบบัญชี	29.00	0.0493
ค่าใช้จ่ายอื่น ๆ**	8.87	0.0150
รวมค่าใช้จ่ายทั้งหมด***	330.61	0.5603

*เป็นอัตราที่รวมภาษีมูลค่าเพิ่มแล้ว

**ค่าธรรมเนียมและค่าใช้จ่ายที่แต่ละรายการมีมูลค่าน้อยกว่าร้อยละ 0.01 ของมูลค่าทรัพย์สินสุทธิ

***ไม่รวมค่านายหน้าซื้อขายหลักทรัพย์และค่าธรรมเนียมต่างๆ ที่เกิดขึ้นจากการซื้อขายหลักทรัพย์

****ไม่รวมค่าภาษีเงินได้นิติบุคคลสำหรับเงินได้ตามมาตรา 40 (4) (ก) แห่งประมวลรัษฎากร

บริษัทนายหน้าที่ได้รับค่านายหน้าสูงสุดสิบอันดับแรก
กองทุนเปิดกรุงไทยมั่งคั่งเพื่อการเลี้ยงชีพ
ระหว่างวันที่ 1 ตุลาคม 2566 ถึงวันที่ 31 มีนาคม 2567

อันดับ	ชื่อ	ค่านายหน้า (บาท)	อัตราส่วนค่านายหน้า
1	บริษัทหลักทรัพย์ กสิกรไทย จำกัด (มหาชน)	599.43	20.60%
2	บริษัทหลักทรัพย์ กรุงไทย เอ็กซ์สปริง จำกัด	409.94	14.09%
3	บริษัทหลักทรัพย์ ธนชาติ จำกัด (มหาชน)	346.08	11.89%
4	บริษัทหลักทรัพย์ เคจีไอ (ประเทศไทย) จำกัด (มหาชน)	265.15	9.11%
5	บริษัทหลักทรัพย์ บัวหลวง จำกัด (มหาชน)	258.79	8.89%
6	บริษัทหลักทรัพย์ ฟินันเซีย ไซรัส จำกัด (มหาชน)	229.62	7.89%
7	บริษัทหลักทรัพย์ ซีจีเอส อินเตอร์เนชั่นแนล (ประเทศไทย) จำกัด	226.63	7.79%
8	บริษัทหลักทรัพย์ ทีเอสโก้ จำกัด	142.15	4.89%
9	บริษัทหลักทรัพย์ อินโนเวสต์ เอกซ์ จำกัด	139.28	4.79%
10	บริษัทหลักทรัพย์ หยวนต้า (ประเทศไทย) จำกัด	121.60	4.18%
	อื่นๆ	171.20	5.88%
	รวม	2,909.87	100.00%

ข้อมูลอัตราส่วนหมุนเวียนการลงทุน (Portfolio Turnover Ratio : PTR)

กองทุนเปิดกรุงไทยมั่งคั่งเพื่อการเลี้ยงชีพ

ระหว่างวันที่ 1 ตุลาคม 2566 ถึงวันที่ 31 มีนาคม 2567

PTR = 93.81%

รายงานสถานะการลงทุนการกู้ยืมเงินและการก่อภาระผูกพัน

กองทุนเปิดกรุงไทยมั่งคั่งเพื่อการเลี้ยงชีพ

มูลค่า ณ วันที่ 29 มีนาคม 2567

รายละเอียดการลงทุน	มูลค่าตามราคาตลาด	%NAV
หลักทรัพย์หรือทรัพย์สินในประเทศ	125,984,774.51	100.17
หน่วยลงทุน ตราสารทุน	71,957,032.91	57.21
หน่วยลงทุน ตราสารหนี้	25,048,139.90	19.91
หน่วยลงทุนในกองทุนรวมแบบผสม	18,564,361.30	14.76
หน่วยลงทุนในกองทุนรวมอสังหาริมทรัพย์	750,630.00	0.60
หน่วยลงทุนในทรัสต์เพื่อการลงทุนอสังหาริมทรัพย์	1,131,664.60	0.90
หน่วยลงทุนในกองทุนรวมโครงสร้างพื้นฐาน	629,175.00	0.50
เงินฝากธนาคาร		
อันดับความน่าเชื่อถือ : AA	7,903,770.80	6.28
อื่นๆ	-207,754.30	-0.17
ประเภทรายการค้างจ่ายหรือหนี้สินอื่นๆ	-207,754.30	-0.17
มูลค่าทรัพย์สินสุทธิ	125,777,020.21	100.00

รายงานสรุปจำนวนเงินลงทุนในตราสารแห่งนี้ เงินฝาก หรือตราสารกึ่งหนี้กึ่งทุน

กองทุนเปิดกรุงไทยมั่งคั่งเพื่อการเลี้ยงชีพ

มูลค่า ณ วันที่ 29 มีนาคม 2567

กลุ่มของตราสาร	มูลค่าตามราคาตลาด	%NAV
(ก) ตราสารภาครัฐไทย/ตราสารภาครัฐต่างประเทศ	0.00	0.00
(ข) ตราสารที่ธนาคารที่มีกฎหมายเฉพาะจัดตั้งขึ้น ธนาคารพาณิชย์ หรือบริษัทเงินทุนเป็นผู้ออก/ผู้รับรอง/อวัล/สลักหลัง/ค้ำประกัน	7,903,770.80	6.28
(ค) ตราสารหรือผู้ออกที่มีบริษัทที่ได้รับ rating ในระดับ investment grade เป็นผู้ออก/ผู้รับรอง/อวัล/สลักหลัง/ค้ำประกัน	0.00	0.00
(ง) ตราสารหรือผู้ออกที่มีบริษัทที่ได้รับการจัดอันดับความน่าเชื่อถือในระดับที่ต่ำกว่า investment grade หรือไม่มี rating เป็นผู้ออก/ผู้รับรอง/อวัล/สลักหลัง/ค้ำประกัน	0.00	0.00
สัดส่วนสูงสุด (upper limit) ที่บริษัทจัดการ คาดว่าจะลงทุนในกลุ่ม (ง)	15.00%	NAV

รายละเอียดตัวตราสารและอันดับความน่าเชื่อถือของตราสารทุกตัวใน port

กองทุนเปิดกรุงไทยมั่งคั่งเพื่อการเลี้ยงชีพ

มูลค่า ณ วันที่ 29 มีนาคม 2567

ประเภท	ผู้ออก	อันดับความ น่าเชื่อถือ	มูลค่าตาม ราคาตลาด
หน่วยลงทุน ตราสารทุน	บมจ. หลักทรัพย์จัดการกองทุน กรุงไทย		14,194,139.26
หน่วยลงทุน ตราสารทุน	บมจ. หลักทรัพย์จัดการกองทุน กรุงไทย		57,762,893.65
หน่วยลงทุน ตราสารหนี้	บมจ. หลักทรัพย์จัดการกองทุน กรุงไทย		25,048,139.90
หน่วยลงทุนในกองทุนรวมแบบผสม	บมจ. หลักทรัพย์จัดการกองทุน กรุงไทย		18,564,361.30
หน่วยลงทุนในกองทุนรวมอสังหาริมทรัพย์	บมจ. หลักทรัพย์จัดการกองทุน กรุงไทย		750,630.00
หน่วยลงทุนในทรัสต์เพื่อการลงทุนอสังหาริมทรัพย์	บมจ. เฟรเซอร์ส พร็อพเพอร์ตี้ (ประเทศไทย)		1,131,664.60
หน่วยลงทุนในกองทุนรวมโครงสร้างพื้นฐาน	บมจ. หลักทรัพย์จัดการกองทุน กรุงไทย		414,675.00
หน่วยลงทุนในกองทุนรวมโครงสร้างพื้นฐาน	บมจ. หลักทรัพย์จัดการกองทุน กรุงไทย		214,500.00
เงินฝากธนาคาร	ธนาคารไทยพาณิชย์ จำกัด (มหาชน)	AA+	7,903,770.80

ข้อมูลการลงทุน ผลการดำเนินงาน และความผันผวนของผลการดำเนินงาน
ของกองทุนรวมอื่นที่กองทุนลงทุนเกินกว่าร้อยละ 20 ของมูลค่าทรัพย์สินสุทธิของกองทุน



บริษัทหลักทรัพย์จัดการกองทุน ไทย จำกัด (มหาชน)

(แบบ 123-1)

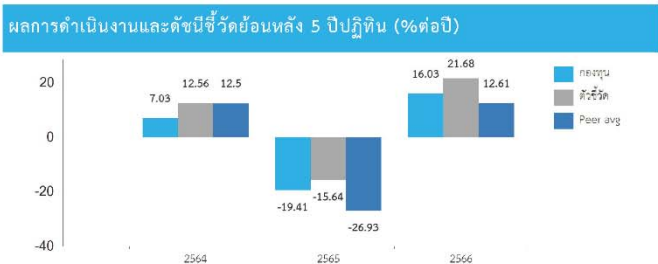
หนังสือชี้ชวนส่วนสรุปข้อมูลสำคัญ Factsheet

ข้อมูล ณ วันที่ 29 มี.ค. 2567

กองทุนเปิดเคแอม โกลบอล อีควิตี้ พาสซีฟ ฟันด์ KTAM Global Equity Passive Fund	KT-GEQ-A ชนิดสะสมมูลค่า
---	----------------------------

- ประเภทกองทุนรวม / กลุ่มกองทุนรวม**
- กองทุนรวมตราสารทุน, กองทุนรวมฟีดเดอร์ (Feeder Fund)
 - กองทุนรวมที่เน้นลงทุนแบบมีความเสี่ยงต่างประเทศ
 - กลุ่ม Global Equity

- นโยบายและกลยุทธ์การลงทุน**
- กองทุนเน้นลงทุนในหน่วยลงทุนของกองทุน iShares MSCI ACWI ETF (กองทุนหลัก) ในสกุลเงินดอลลาร์สหรัฐฯ โดยเฉลี่ยในรอบปีบัญชีไม่น้อยกว่า 80% ของ NAV โดยกองทุนหลักมีวัตถุประสงค์เพื่อสร้างผลตอบแทนให้ใกล้เคียงกับดัชนี MSCI ACWI โดยจะลงทุนอย่างน้อย 90% ของ NAV ในหุ้นที่เป็นองค์ประกอบของดัชนี รวมถึง การลงทุนอื่นที่มีลักษณะเชิงเศรษฐกิจที่เหมือนกับหุ้นที่เป็นองค์ประกอบของดัชนี
 - บลจ. ที่บริหารจัดการกองทุนหลัก : BlackRock Fund Advisors
 - กองทุนมุ่งหวังให้ผลประกอบการเคลื่อนไหวตามกองทุนหลัก และกองทุนหลักมุ่งหวังให้ผลประกอบการเคลื่อนไหวตามดัชนีชี้วัด (Passive Management)

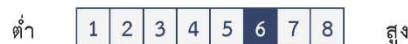


ผลการดำเนินงานย้อนหลังแบบเปรียบเทียบ

	YTD	3 เดือน	6 เดือน	1 ปี*	3 ปี*	5 ปี*	10 ปี*	ตั้งแต่จัดตั้ง*
กองทุน	8.60	8.60	18.13	19.71				3.02
ดัชนีชี้วัด	8.82	8.82	19.72	24.49				8.57
ค่าเฉลี่ยในกลุ่มเดียวกัน	5.07	5.07	13.64	10.89				
ความผันผวนกองทุน	10.41	10.41	11.55	11.64				16.76
ความผันผวนดัชนีชี้วัด	10.62	10.62	11.69	12.35				18.74

หมายเหตุ : * % ต่อปี

ระดับความเสี่ยง



ความเสี่ยง

กองทุนรวมตราสารทุน ที่มี net exposure ในตราสารทุนเป็นหลักโดยเฉลี่ยรอบปีบัญชีไม่น้อยกว่าร้อยละ 80 ของ NAV

ข้อมูลกองทุนรวม

วันจดทะเบียนกองทุน	22/06/64
วันเริ่มต้น class	22/06/64
นโยบายการจ่ายเงินปันผล	ไม่มี
อายุกองทุน	ไม่กำหนด

ผู้จัดการกองทุนรวม

นาย พีรพงศ์ กิจจาการ	ตั้งแต่ 22/06/64
น.ส. วรภมล ลีวานิชย์	ตั้งแต่ 01/06/65

ดัชนีชี้วัด

ผลการดำเนินงานของกองทุนหลัก ปรับด้วยต้นทุนการป้องกันความเสี่ยงอัตราแลกเปลี่ยนเพื่อคำนวณผลตอบแทนเป็นสกุลเงินบาท ณ วันที่ลงทุนประมาณ 80% และปรับด้วยอัตราแลกเปลี่ยนเพื่อเทียบกับค่าสกุลเงินบาท ณ วันที่คำนวณผลตอบแทน ประมาณ 20%

คำเตือน

- การลงทุนในกองทุนรวมไม่ใช่การฝากเงิน
- ผลการดำเนินงานในอดีตของกองทุนรวม มิได้เป็นลัษณียืนยันถึงผลการดำเนินงานในอนาคต

การเข้าร่วมต่อต้านทุจริต : ได้รับการรับรองจาก CAC

Morningstar Sustainability Rating™



หนังสือชี้ชวนฉบับเต็ม



www.ktam.co.th

ผู้ลงทุนสามารถศึกษาเครื่องมือบริหารความเสี่ยงด้านสภาพคล่องได้ในหนังสือชี้ชวนฉบับเต็ม

ข้อมูลการลงทุน ผลการดำเนินงาน และความผันผวนของผลการดำเนินงาน (ต่อ)
ของกองทุนรวมอื่นที่กองทุนลงทุนเกินกว่าร้อยละ 20 ของมูลค่าทรัพย์สินสุทธิของกองทุน

กองทุนเปิดเคแอม โกลบอล อีควิตี้ พาสซีฟ ฟันด์ KTAM Global Equity Passive Fund	KT-GEQ-A ชนิดสะสมมูลค่า
---	----------------------------

การซื้อหน่วยลงทุน	การขายคืนหน่วยลงทุน	ข้อมูลเชิงสถิติ
วันทำการซื้อ : ทุกวันทำการซื้อขาย	วันทำการขายคืน : ทุกวันทำการซื้อขาย	Maximum Drawdown -25.29 %
เวลาทำการ : 8:30 - 15:30	เวลาทำการ : 8:30 น. - 15:30 น.	Recovering Period N/A
การซื้อครั้งแรกขั้นต่ำ : 1,000 บาท	การขายคืนขั้นต่ำ : ไม่กำหนด	FX Hedging 73.68 %
การซื้อครั้งถัดไปขั้นต่ำ : 1,000 บาท	ยอดคงเหลือขั้นต่ำ : ไม่กำหนด	อัตราส่วนหมุนเวียนการลงทุน 0.27 เท่า
	ระยะเวลาการรับเงินค่าขายคืน : T+3 คือ 3 วันทำการนับจากวันคำนวณ NAV	Sharpe Ratio 0.21
		Alpha -5.55
		Beta 0.74

หมายเหตุ : โดยทั่วไปจะได้รับเงินภายใน T+3 นับจากวันคำนวณมูลค่าทรัพย์สินสุทธิ มูลค่าหน่วยลงทุน และราคาหน่วยลงทุน โดยมีให้ับรวมวันหยุดทำการในต่างประเทศ

ค่าธรรมเนียมที่เรียกเก็บจากกองทุนรวม (% ต่อปีของ NAV)		
ค่าธรรมเนียม	สูงสุดไม่เกิน	เก็บจริง
การจัดการ	2.1400	0.3210
รวมค่าใช้จ่าย	5.3500	0.4100

หมายเหตุ : *เป็นอัตราที่รวมภาษีมูลค่าเพิ่ม ภาษีธุรกิจเฉพาะ หรือภาษีอื่นใดในทำนองเดียวกัน (ถ้ามี)
รวมค่าใช้จ่าย (เก็บจริง) เป็นของรอบปีบัญชีที่ผ่านมา *ค่าตอบแทนที่ได้รับจากบริษัทจัดการต่างประเทศ (Rebate fee) คือ 0.00%

ค่าธรรมเนียมที่เรียกเก็บจากผู้ถือหน่วย (% ของมูลค่าซื้อขาย)		
ค่าธรรมเนียม	สูงสุดไม่เกิน	เก็บจริง
การขาย	3.21	ยังไม่เรียกเก็บ
การรับซื้อคืน	3.21	ยังไม่เรียกเก็บ
การสับเปลี่ยนหน่วยลงทุนเข้า	3.21	ยังไม่เรียกเก็บ
การสับเปลี่ยนหน่วยลงทุนออก	3.21	ยังไม่เรียกเก็บ
การโอนหน่วย	ดูหมายเหตุเพิ่มเติม	ดูหมายเหตุเพิ่มเติม

หมายเหตุ : *ค่าธรรมเนียมข้างต้นเป็นอัตราที่รวมภาษีมูลค่าเพิ่ม ภาษีธุรกิจเฉพาะ หรือภาษีอื่นใดในทำนองเดียวกัน **ค่าธรรมเนียมการโอนหน่วย ตามที่นายทะเบียนเรียกเก็บ ***ค่าธรรมเนียมข้างต้นเป็นอัตราที่รวมภาษีมูลค่าเพิ่ม ภาษีธุรกิจเฉพาะ หรือภาษีอื่นใดในทำนองเดียวกัน **ค่าธรรมเนียมการโอนหน่วย ตามที่นายทะเบียนเรียกเก็บ ***ค่าธรรมเนียมซื้อขายหลักทรัพย์เมื่อมีการสั่งซื้อหรือขายคืนหรือสับเปลี่ยน เรียกเก็บสูงสุดไม่เกิน 0.535% (ปัจจุบันเรียกเก็บ 0.107%)

การจัดสรรการลงทุนในต่างประเทศของกองทุนหลัก	
ประเทศ	% NAV
สหรัฐอเมริกา	61.55
ญี่ปุ่น	5.55
สหราชอาณาจักร	3.64
แคนาดา	2.84
ฝรั่งเศส	2.61

หมายเหตุ : เป็นข้อมูลการลงทุนของกองทุนหลัก ณ วันที่ 28/02/67

ข้อมูลการลงทุน ผลการดำเนินงาน และความผันผวนของผลการดำเนินงาน (ต่อ)
ของกองทุนรวมอื่นที่กองทุนลงทุนเกินกว่าร้อยละ 20 ของมูลค่าทรัพย์สินสุทธิของกองทุน

กองทุนเปิดเคแอม โกลบอล อีควิตี้ พาสซีฟ ฟันด์ KTAM Global Equity Passive Fund		KT-GEQ-A ชนิดสะสมมูลค่า	
สัดส่วนประเภททรัพย์สินที่ลงทุน		ทรัพย์สินที่ลงทุน 5 อันดับแรก	
ทรัพย์สิน	% NAV	ทรัพย์สิน	% NAV
หน่วยลงทุน ตราสารทุน	99.53	iShares MSCI All Country World ETF	99.53
เงินฝากธนาคาร	1.66	หมายเหตุ :	
ประเภทหลักทรัพย์สินหรือทรัพย์สินอื่นตามที่สำนักงาน กำหนด	0.84	ทรัพย์สินที่ลงทุน 5 อันดับแรก ของกองทุนหลัก	
สินทรัพย์และหนี้สินอื่นๆ	-2.03	ทรัพย์สิน	% NAV
หมายเหตุ :		MICROSOFT CORP ORD	4.14
		APPLE INC ORD	3.79
		NVIDIA CORP ORD	2.78
		AMAZON.COM INC ORD	2.33
		META PLATFORMS INC ORD	1.54
		หมายเหตุ : เป็นข้อมูลการลงทุนของกองหลัก* ณ วันที่ 28/02/67	
การลงทุนในกองทุนอื่นเกินกว่า 20% (กองในประเทศ และหรือกองต่างประเทศ)			
ชื่อกองทุน : iShares MSCI All Country World ETF		ISIN code : US4642882579	
		Bloomberg code : ACWIUS	

ข้อมูลการลงทุน ผลการดำเนินงาน และความผันผวนของการดำเนินงาน (ต่อ)
ของกองทุนรวมอื่นที่กองทุนลงทุนเกินกว่าร้อยละ 20 ของมูลค่าทรัพย์สินสุทธิของกองทุน

กองทุนเปิดเคแอม โกลบอล อีควิตี้ พาสซีฟ ฟันด์ KTAM Global Equity Passive Fund	KT-GEO-A ชนิดสะสมมูลค่า
---	----------------------------

คำอธิบาย

Maximum Drawdown เพอร์เซ็นต์ผลขาดทุนสูงสุดของกองทุนรวมในระยะเวลา 5 ปีย้อนหลัง (หรือตั้งแต่จัดตั้งกองทุนกรณีที่ยังไม่ครบ 5 ปี) โดยวัดจากระดับ NAV ต่อหน่วยที่จุดสูงสุด ไปจนถึงจุดต่ำสุดในช่วงที่ NAV ต่อหน่วยปรับตัวลดลงค่า Maximum Drawdown เป็นข้อมูลที่ใช้สำหรับบ่งชี้ความเสี่ยงที่จะขาดทุนจากการลงทุนในกองทุนรวม

Recovering Period ระยะเวลาการฟื้นตัว เพื่อเป็นข้อมูลให้ผู้ลงทุนทราบถึงระยะเวลาตั้งแต่การขาดทุนสูงสุดจนถึงระยะเวลาที่คืนกลับมาที่เงินลงทุนเริ่มต้นใช้ระยะเวลาตามเท่าใด

FX Hedging เพอร์เซ็นต์ของการลงทุนในสกุลเงินต่างประเทศที่มีการป้องกันความเสี่ยงจากอัตราแลกเปลี่ยน

อัตราส่วนหมุนเวียนการลงทุน ความถี่ของการซื้อขายหลักทรัพย์ในพอร์ตการลงทุนในช่วงเวลาใดช่วงหนึ่ง โดยคำนวณจากมูลค่าที่ต่ำกว่าระหว่างผลรวมของมูลค่าการซื้อขายหลักทรัพย์กับ ผลรวมของมูลค่าการขายหลักทรัพย์ของกองทุนรวมในรอบระยะเวลา 1 ปีหารด้วยมูลค่า NAV ของกองทุนรวมเฉลี่ยในรอบระยะเวลาเดียวกัน กองทุนรวมที่มีค่า portfolio turnover สูง บ่งชี้ถึงการซื้อขายหลักทรัพย์บ่อยครั้งของผู้จัดการกองทุนและทำให้มีต้นทุนการถือครองหลักทรัพย์ที่สูง จึงต้องพิจารณาเปรียบเทียบกับผลการดำเนินงานของกองทุนรวมเพื่อประเมินความคุ้มค่าของการซื้อขายหลักทรัพย์ดังกล่าว

Sharpe Ratio อัตราส่วนระหว่างผลตอบแทนส่วนเพิ่มของกองทุนรวมเปรียบเทียบกับความเสี่ยงจากการลงทุน โดยคำนวณจากผลต่างระหว่างอัตราผลตอบแทนของกองทุนรวมกับอัตราผลตอบแทนที่ปราศจากความเสี่ยง (risk-free rate) เปรียบเทียบกับค่าเบี่ยงเบนมาตรฐาน (standard deviation) ของกองทุนรวม ค่า Sharpe Ratio สะท้อนถึงอัตราผลตอบแทนที่กองทุนรวมควรได้รับเพิ่มขึ้นเพื่อชดเชยกับความเสี่ยงที่กองทุนรวมรับมา โดยกองทุนรวมที่มีค่า Sharpe Ratio สูงกว่าจะเป็นกองทุนที่มีประสิทธิภาพในการบริหารจัดการการลงทุนที่ดีกว่า เนื่องจากได้รับผลตอบแทนส่วนเพิ่มที่สูงกว่าภายใต้ระดับความเสี่ยงเดียวกัน

Alpha ผลตอบแทนส่วนเกินของกองทุนรวมเมื่อเปรียบเทียบกับดัชนีชี้วัด (benchmark) โดยค่า Alpha ที่สูง หมายถึง กองทุนสามารถสร้างผลตอบแทนได้สูงกว่าดัชนีชี้วัด ซึ่งเป็นผลจากประสิทธิภาพของผู้จัดการกองทุนในการคัดเลือกหรือหาจังหวะเข้าลงทุนในหลักทรัพย์ได้อย่างเหมาะสม

Beta ระดับและทิศทางการเปลี่ยนแปลงของอัตราผลตอบแทนของหลักทรัพย์ในพอร์ตการลงทุน โดยเปรียบเทียบกับอัตราการเปลี่ยนแปลงของตลาด Beta น้อยกว่า 1 แสดงว่า หลักทรัพย์ในพอร์ตการลงทุนมีการเปลี่ยนแปลงของอัตราผลตอบแทนน้อยกว่าการเปลี่ยนแปลงของอัตราผลตอบแทนของหลักทรัพย์ของตลาด Beta มากกว่า 1 แสดงว่า หลักทรัพย์ ในพอร์ตการลงทุนมีการเปลี่ยนแปลงของอัตราผลตอบแทนมากกว่าการเปลี่ยนแปลงของอัตราผลตอบแทนของกลุ่มหลักทรัพย์ของตลาด

Tracking Error อัตราผลตอบแทนของกองทุนมีประสิทธิภาพในการเลียนแบบดัชนีชี้วัด โดยหาก tracking error ต่ำ หมายถึงกองทุนรวมมีประสิทธิภาพในการสร้างผลตอบแทนให้ใกล้เคียงกับดัชนีชี้วัด กองทุนรวมที่มีค่า tracking error สูง จะมีอัตราผลตอบแทนโดยเฉลี่ยต่ำกว่าดัชนีชี้วัดมากขึ้น

Yield to Maturity อัตราผลตอบแทนจากการลงทุนในตราสารหนี้โดยถือจนครบกำหนดอายุ ซึ่งคำนวณจากดอกเบี้ยที่จะได้รับในอนาคตตลอดอายุตราสารและเงินต้นที่จะได้รับคืน นำมาคิดลดเป็นมูลค่าปัจจุบัน โดยใช้วัดอัตราผลตอบแทนของกองทุนรวมตราสารหนี้ คำนวณจากค่าเฉลี่ยถ่วงน้ำหนักของ Yield to Maturity ของตราสารหนี้แต่ละตัวที่กองทุนมีการลงทุน และเนื่องจาก Yield to Maturity มีหน่วยมาตรฐานเป็นเปอร์เซ็นต์ต่อปีจึงสามารถนำไปใช้เปรียบเทียบอัตราผลตอบแทนระหว่างกองทุนรวมตราสารหนี้ที่มีนโยบายถือครอง ตราสารหนี้จนครบกำหนดอายุและมีลักษณะการลงทุนที่ใกล้เคียงกันได้

<p>ข้อมูล Morningstar Sustainability Rating ณ วันที่ 31/01/2567</p> <p>๑ ลงนามสิทธิ 2566 บริษัท มอร์นิ่งสตาร์ รีเสิร์ช ประเทศไทย ข้อมูลนี้ (1) เป็นกรรมสิทธิ์ของบริษัท มอร์นิ่งสตาร์ และ/หรือ ผู้ให้บริการข้อมูล (2) ของลงนามสิทธิในการลอกเลียน หรือเผยแพร่ (3) ของลงนามสิทธิที่จะไม่มีผลต่อความถูกต้อง ครบถ้วน และความเสียหายต่างๆ ที่เกิดขึ้นทุกกรณีจากการนำข้อมูลไปใช้ข้างอื่น, ผลการดำเนินงานในอดีตมิได้เป็นสัญญาณถึงการดำเนินงานในอนาคต</p> <p>คะแนนในส่วนของ Corporate Sustainability Score, Sovereign Sustainability Score และ Sustainability Index เป็นข้อมูล ณ วันที่ 31/01/2567</p> <p>มอร์นิ่งสตาร์ไม่มีการนำข้อมูลความยั่งยืนของบริษัทหรือประเทศที่วิเคราะห์โดย Sustainability มาใช้ในการคำนวณ Sustainability Score</p>	<p>ข้อความจำกัดความรับผิดชอบ</p> <p>* บริษัทจัดการมีการเก็บรวบรวมข้อมูล จากแหล่งข้อมูลที่มีการเผยแพร่ข้อมูลแบบเป็นการทั่วไป และได้รับข้อมูลดังกล่าวมาจาก Upper ที่มีการเก็บข้อมูลมาจากกองทุนรวมหลัก โดยข้อมูลนี้ปรากฏในเอกสารนี้มาจากแหล่งข้อมูลของบริษัทที่นำมาความน่าเชื่อถือ แต่ไม่อยู่ในวิสัยที่จะสามารถตรวจสอบความถูกต้องได้โดยอิสระ บริษัทจัดการไม่สามารถให้การรับประกันความถูกต้องหรือสมบูรณ์ของข้อมูลดังกล่าว และไม่อาจรับผิดชอบต่อความผิดพลาดในการแสดงข้อเท็จจริงรวมทั้งไม่สามารถรับผิดชอบต่อความเสียหายอันอาจเกิดขึ้นจากการใช้ข้อมูลนี้ของผู้หนึ่งผู้ใด</p> <p>ผู้ลงทุนไม่ควรตัดสินใจลงทุนโดยอาศัยเอกสารนี้เพียงอย่างเดียว ผู้ลงทุนควรศึกษารายละเอียดในหนังสือชี้ชวนส่วนข้อมูลกองทุนรวม และปัจจัยความเสี่ยงต่างๆ ของกองทุนควบคู่กันไปด้วย</p>
---	--

บริษัทหลักทรัพย์จัดการกองทุน กรุงไทย จำกัด (มหาชน)

โทรศัพท์ 0-2686-6100 แฟกซ์ 0-2670-0430 www.ktam.co.th

เลขที่ 1 อาคารเอ็มไพร์ทาวเวอร์ ชั้น 32 ถนนสาทรใต้ แขวงยานนาวา เขตสาทร กรุงเทพมหานคร 10120

ข้อมูลจาก Factsheet กองทุนรวมหลัก ฉบับวันที่ 29 มีนาคม 2567

ที่มา : https://www.ktam.co.th/document_fund/fundfactsheet/Factsheet_th_KT-GEO-A.pdf

สถาบันการจัดอันดับความน่าเชื่อถือ Tris Rating

ทริสเรทติ้งใช้สัญลักษณ์ตัวอักษรแสดงผลการจัดอันดับเครดิตองค์กรและตราสารหนี้ระยะกลางและระยะยาวที่มีอายุตั้งแต่ 1 ปีขึ้นไป จำนวน 8 อันดับ โดยเริ่มจาก AAA ซึ่งเป็นอันดับเครดิตสูงสุด จนถึง D ซึ่งเป็นอันดับต่ำสุดซึ่งแต่ละสัญลักษณ์มีความหมายดังนี้

- AAA** อันดับเครดิตองค์กรหรือตราสารหนี้ที่มีความเสี่ยงต่ำที่สุด ผู้ออกตราสารหนี้มีความสามารถในการชำระดอกเบี้ยและคืนเงินต้นในเกณฑ์สูงสุด และได้รับผลกระทบน้อยมากจากการเปลี่ยนแปลงทางธุรกิจ เศรษฐกิจ และสิ่งแวดล้อมอื่นๆ
- AA** องค์กรหรือตราสารหนี้มีความเสี่ยงต่ำมาก ผู้ออกตราสารหนี้มีความสามารถในการชำระดอกเบี้ยและคืนเงินต้นในเกณฑ์สูงมาก แต่อาจได้รับผลกระทบจากการเปลี่ยนแปลงทางธุรกิจ เศรษฐกิจ และสิ่งแวดล้อมอื่นๆ มากกว่าอันดับเครดิตที่อยู่ในระดับ AAA
- A** องค์กรหรือตราสารหนี้มีความเสี่ยงในระดับต่ำ ผู้ออกตราสารหนี้มีความสามารถในการชำระดอกเบี้ยและคืนเงินต้นในเกณฑ์สูง แต่อาจได้รับผลกระทบจากการเปลี่ยนแปลงทางธุรกิจ เศรษฐกิจ และสิ่งแวดล้อมอื่นๆ มากกว่าอันดับเครดิตที่อยู่ในระดับสูงกว่า
- BBB** องค์กรหรือตราสารหนี้มีความเสี่ยงในระดับปานกลาง ผู้ออกตราสารหนี้มีความสามารถในการชำระดอกเบี้ยและคืนเงินต้นในเกณฑ์ที่เพียงพอ แต่มีความอ่อนไหวต่อการเปลี่ยนแปลงทางธุรกิจ เศรษฐกิจ และสิ่งแวดล้อมอื่นๆ มากกว่า และอาจมีความสามารถในการชำระหนี้อ่อนแอลงเมื่อเทียบกับอันดับเครดิตที่อยู่ในระดับสูงกว่า
- BB** องค์กรหรือตราสารหนี้มีความเสี่ยงในระดับสูง ผู้ออกตราสารหนี้มีความสามารถในการชำระดอกเบี้ยและคืนเงินต้นในเกณฑ์ต่ำกว่าระดับปานกลาง และจะได้รับผลกระทบจากการเปลี่ยนแปลงที่รุนแรง (Adverse changes) ทางธุรกิจ เศรษฐกิจ และสิ่งแวดล้อมอื่นๆ ซึ่งอาจส่งผลให้ความสามารถในการชำระหนี้อยู่ในเกณฑ์ที่ไม่เพียงพอ
- B** องค์กรหรือตราสารหนี้มีความเสี่ยงในระดับสูงมาก ผู้ออกตราสารหนี้มีความสามารถในการชำระดอกเบี้ยและคืนเงินต้นในเกณฑ์ต่ำและอาจจะหมดความสามารถหรือความตั้งใจในการชำระหนี้ได้ตามการเปลี่ยนแปลงของสถานการณ์ทางธุรกิจ เศรษฐกิจ และสิ่งแวดล้อมอื่นๆ
- C** องค์กรหรือตราสารหนี้มีความเสี่ยงในการผิดนัดชำระหนี้สูงที่สุด ผู้ออกตราสารหนี้ไม่มีความสามารถในการชำระดอกเบี้ยและคืนเงินต้นตามกำหนดอย่างชัดเจน โดยต้องอาศัยเงื่อนไขที่เอื้ออำนวยทางธุรกิจ เศรษฐกิจ และสิ่งแวดล้อมอื่นๆ อย่างมากจึงจะมีความสามารถในการชำระหนี้ได้
- D** องค์กรหรือตราสารหนี้อยู่ในสถานะผิดนัดชำระหนี้ โดยผู้ออกตราสารหนี้ไม่สามารถชำระดอกเบี้ยและคืนเงินต้นได้ตามกำหนด อันดับเครดิตจาก AA ถึง C อาจมีเครื่องหมายบวก (+) หรือลบ (-) ต่อท้ายเพื่อจำแนกความแตกต่างของคุณภาพของอันดับเครดิตภายในระดับเดียวกัน

สำหรับการจัดอันดับเครดิตตราสารหนี้ระยะสั้น ทริสเรทติ้งจะเน้นการวิเคราะห์โอกาสที่จะเกิดการผิดนัดชำระหนี้ (Default Probability) เป็นสำคัญโดยมิได้คำนึงถึงระดับของการชดเชยความเสียหายที่จะเกิดขึ้นจากการผิดนัดชำระหนี้ (Recovery After Default) แต่อย่างไรก็ตาม โดยตราสารหนี้ระยะสั้นมีอายุต่ำกว่า 1 ปี สัญลักษณ์และนิยามอันดับเครดิตตราสารหนี้ระยะสั้นจำแนกเป็น 5 ระดับ ดังนี้

- T1** ผู้ออกตราสารหนี้มีสถานะทั้งทางด้านการตลาดและการเงินที่แข็งแกร่งในระดับดีมาก มีสภาพคล่องที่ดีมาก และนักลงทุนจะได้รับความคุ้มครองจากการผิดนัดชำระหนี้ที่ต่ำกว่าอันดับเครดิตในระดับอื่น ผู้ออกตราสารหนี้ที่ได้รับอันดับเครดิตในระดับดังกล่าว ซึ่งมีเครื่องหมาย “+” ด้วยจะได้รับความคุ้มครองด้านการผิดนัดชำระหนี้ที่สูงยิ่งขึ้น
- T2** ผู้ออกตราสารหนี้มีสถานะทั้งทางด้านการตลาดและการเงินที่แข็งแกร่งในระดับดี และมีความสามารถในการชำระหนี้ระยะสั้นในระดับที่น่าพอใจ
- T3** ผู้ออกตราสารหนี้มีความสามารถในการชำระหนี้ระยะสั้นในระดับที่ยอมรับได้
- T4** ผู้ออกตราสารหนี้มีความสามารถในการชำระหนี้ระยะสั้นที่ค่อนข้างอ่อนแอ
- D** เป็นระดับที่อยู่ในสถานะผิดนัดชำระหนี้ โดยผู้ออกตราสารหนี้ไม่สามารถชำระดอกเบี้ยและคืนเงินต้นได้ตามกำหนด

อันดับเครดิตทุกประเภทที่จัดโดยทริสเรตติ้งเป็นอันดับเครดิตตราสารหนี้ในสกุลเงินบาท ซึ่งสะท้อนความสามารถในการชำระหนี้ของผู้ออกตราสารหนี้โดยไม่รวมความเสี่ยงจากการแปลงค่าเงินสกุลเงินบาทเป็นสกุลเงินตราต่างประเทศ

นอกจากนี้ทริสเรตติ้งยังใช้เครื่องหมาย “(sf)” ต่อท้ายสัญลักษณ์อันดับเครดิตตราสารหนี้เพื่อระบุว่าตราสารหนี้ที่มีเครื่องหมายดังกล่าวเป็นตราสารที่มีโครงสร้างซับซ้อน (Structured Finance Product) ตามเกณฑ์ของคณะกรรมการกำกับหลักทรัพย์และตลาดหลักทรัพย์ (ก.ล.ต.) ด้วย โดยที่ความหมายของสัญลักษณ์อันดับเครดิตยังคงเหมือนเดิมตามนิยามข้างต้น

ทริสเรตติ้งยังกำหนด “แนวโน้มอันดับเครดิต” (Rating Outlook) เพื่อสะท้อนความเป็นไปได้ของการเปลี่ยนแปลงอันดับเครดิตของผู้ออกตราสารหนี้ในระยะปานกลางหรือระยะยาว โดยทริสเรตติ้งจะพิจารณาถึงโอกาสที่จะเกิดการเปลี่ยนแปลงของภาวะอุตสาหกรรมและสภาพแวดล้อมทางธุรกิจในอนาคตของผู้ออกตราสารหนี้ที่อาจกระทบต่อความสามารถในการชำระหนี้ ส่วนแนวโน้มอันดับเครดิตของตราสารหนี้โดยส่วนใหญ่จะเท่ากับแนวโน้มอันดับเครดิตขององค์กรผู้ออกตราสารหนี้ๆ หรือองค์กรซึ่งรับภาระผูกพันในการชำระหนี้ของตราสารหนี้ๆ ทั้งนี้ แนวโน้มอันดับเครดิตแบ่งออกเป็น 4 ระดับ ได้แก่

Positive หมายถึง อันดับเครดิตอาจปรับขึ้น

Stable หมายถึง อันดับเครดิตอาจไม่เปลี่ยนแปลง

Negative หมายถึง อันดับเครดิตอาจปรับลดลง

Developing หมายถึง อันดับเครดิตอาจปรับขึ้น ปรับลดลง หรือไม่เปลี่ยนแปลง

ทริสเรตติ้งอาจประกาศ “**เครดิตพินิจ**” (CreditAlert) ซึ่งเป็นขั้นตอนหนึ่งของการทบทวนอันดับเครดิตที่ทริสเรตติ้งประกาศผลต่อสาธารณะไปแล้วในกรณีเมื่อเกิดเหตุการณ์สำคัญซึ่งทริสเรตติ้งพิจารณาแล้วเห็นว่าอาจส่งผลกระทบต่อธุรกิจหรือการเงินขององค์กรที่ทริสเรตติ้งจัดอันดับ แต่ข้อมูลดังกล่าวยังไม่ชัดเจน หรืออาจจะยังสรุปผลไม่ได้ เช่น การควบรวมกิจการ การลงทุนใหม่ การเปลี่ยนแปลงโครงสร้างเงินทุน หรือแผนงานต่างๆ ฯลฯ โดยจะยังไม่มีการเปลี่ยนแปลงผลอันดับเครดิตเดิมแต่อย่างใด ทั้งนี้ เพื่อเตือนให้นักลงทุนระมัดระวังในการที่จะลงทุนในตราสารหนี้ขององค์กรนั้นๆ รายงานเครดิตพินิจประกอบด้วย เหตุผล (Rationale) ที่แจ้งเหตุในการออกประกาศเตือนพร้อมระบุ “เครดิตพินิจ” (CreditAlert Designation) ไว้พร้อมกับอันดับเครดิตปัจจุบัน โดยงดการระบุ “แนวโน้มอันดับเครดิต” (Rating Outlook)

เครดิตพินิจ เป็นการบอกทิศทางของการเปลี่ยนแปลงอันดับเครดิตในระยะอันใกล้ ซึ่งมี 3 รูปแบบ คือ (1) Positive (*บวก*) (2) Negative (*ลบ*) และ (3) Developing (*ยังไม่ชัดเจน*)

สถาบันการจัดอันดับความน่าเชื่อถือ Fitch Rating

คำอธิบายการจัดอันดับความน่าเชื่อถือระยะยาว สำหรับประเทศไทย

AAA (tha) แสดงถึงระดับความน่าเชื่อถือขั้นสูงสุดของอันดับความน่าเชื่อถือภายในประเทศไทยซึ่งกำหนดโดย Fitch โดยอันดับความน่าเชื่อถือนี้จะมอบให้กับอันดับความน่าเชื่อถือที่มีความเสี่ยง “น้อยที่สุด” เมื่อเปรียบเทียบกับผู้ออกตราสารหรือตราสารอื่นในประเทศไทย และโดยปกติแล้วจะกำหนดให้แก่ตราสารทางการเงินที่ออกหรือค้ำประกันโดยรัฐบาล

AA (tha) แสดงถึงระดับความน่าเชื่อถือขั้นสูงมากเปรียบเทียบกับผู้ออกตราสารหรือตราสารอื่นในประเทศไทยโดยระดับความน่าเชื่อถือของตราสารทางการเงินขั้นนี้ต่างจากผู้ออกตราสารหรือตราสารอื่นที่ได้รับการจัดอันดับความน่าเชื่อถือขั้นสูงสุดของประเทศไทยเพียงเล็กน้อย

BBB (tha) แสดงถึงระดับความน่าเชื่อถือขั้นปานกลางเมื่อเปรียบเทียบกับผู้ออกตราสารอื่นในประเทศไทย อย่างไรก็ตามมีความเป็นไปได้มากกว่าการเปลี่ยนแปลงของสถานการณ์หรือสภาพทางเศรษฐกิจจะมีผลกระทบต่อความสามารถในการชำระหนี้ได้ตรงตามกำหนดเวลาของตราสารทางการเงินเหล่านี้มากกว่าตราสารหนี้อื่นที่ได้รับการจัดอันดับความน่าเชื่อถือในประเภทที่สูงกว่า

- BB (tha)** แสดงถึงระดับความน่าเชื่อถือค่อนข้างต่ำเมื่อเปรียบเทียบกับผู้ออกตราสารอื่นในประเทศไทย การชำระหนี้ตามเงื่อนไขของตราสารเหล่านี้ภายในประเทศนั้นๆ มีความไม่แน่นอนในระดับหนึ่งและความสามารถในการชำระหนี้ขึ้นอยู่กับกำหนดเวลาจะมีความไม่แน่นอนมากขึ้นตามการเปลี่ยนแปลงของเศรษฐกิจในทางลบ
- B (tha)** แสดงถึงระดับความน่าเชื่อถือค่อนข้างต่ำอย่างมีนัยสำคัญเมื่อเปรียบเทียบกับผู้ออกตราสารหนี้อื่นๆ ในประเทศไทยการปฏิบัติตามเงื่อนไขของตราสารหนี้และข้อผูกพันทางการเงินยังคงเป็นไปได้ในปัจจุบัน แต่ความมั่นคงยังจำกัดอยู่ในระดับหนึ่งเท่านั้น และความสามารถในการชำระหนี้ตามกำหนดอย่างต่อเนื่องเท่านั้น และความสามารถในการชำระหนี้ตามกำหนดอย่างต่อเนื่องนั้น ไม่แน่นอนขึ้นอยู่กับสภาวะที่เอื้อต่อการดำเนินธุรกิจและสภาพทางเศรษฐกิจ
- CCC (tha), CC (tha), C (tha)** แสดงถึงระดับความน่าเชื่อถือค่อนข้างต่ำมากเมื่อเปรียบเทียบกับผู้ออกตราสารหรือตราสารอื่นในประเทศไทยความสามารถในการปฏิบัติตามข้อผูกพันทางการเงินขึ้นอยู่กับสภาวะที่เอื้อต่อการดำเนินธุรกิจและการพัฒนาทางเศรษฐกิจเพียงอย่างเดียว
- D (tha)** อันดับความน่าเชื่อถือเหล่านี้ จะถูกกำหนดให้สำหรับองค์กรหรือตราสารหนี้ซึ่งกำลังอยู่ในภาวะผิดนัดชำระหนี้ในปัจจุบัน

คำอธิบายการจัดอันดับความน่าเชื่อถือระยะสั้น สำหรับประเทศไทย

- F1 (tha)** แสดงถึงระดับความสามารถขั้นสูงสุดในการชำระหนี้ตามเงื่อนไขของตราสารตรงตามกำหนดเมื่อเปรียบเทียบกับผู้ออกตราสารหรือตราสารอื่นๆ ในประเทศไทยภายใต้อันดับความน่าเชื่อถือนี้จะมอบให้สำหรับอันดับความน่าเชื่อถือที่มีความเสี่ยง “น้อยที่สุด” เมื่อเปรียบเทียบกับผู้ออกตราสารอื่นในประเทศเดียวกัน และโดยปกติแล้วจะกำหนดให้กับตราสารทางการเงินที่ออกหรือค้ำประกันโดยรัฐบาล ในกรณีที่มิระดับความน่าเชื่อถือสูงเป็นพิเศษจะมีสัญลักษณ์ “+” แสดงไว้เพิ่มเติมจากอันดับความน่าเชื่อถือที่กำหนด
- F2 (tha)** แสดงถึงระดับความสามารถในการชำระหนี้ตามเงื่อนไขทางการเงินตามกำหนดเวลาในระดับที่น่าพอใจเมื่อเปรียบเทียบกับผู้ออกตราสารหนี้อื่นในประเทศเดียวกัน อย่างไรก็ตาม ระดับของความน่าเชื่อถือดังกล่าวจะไม่อาจเทียบเท่ากับกรณีที่ได้รับการจัดอันดับความน่าเชื่อถือที่สูงกว่า
- F3 (tha)** แสดงถึงระดับความสามารถในการชำระหนี้ตามเงื่อนไขของตราสารการเงินตามกำหนดเวลาในระดับปานกลางเมื่อเปรียบเทียบกับผู้ออกตราสารอื่นหรือตราสารอื่นในประเทศเดียวกัน อย่างไรก็ตาม ความสามารถในการชำระหนี้ดังกล่าวจะมีความไม่แน่นอนมากขึ้นไปตามการเปลี่ยนแปลงในทางลบในระยะสั้นมากกว่าตราสารที่ได้รับการจัดอันดับที่สูงกว่า
- B (tha)** แสดงถึงระดับความสามารถในการชำระหนี้ตามเงื่อนไขของตราสารการเงินตามกำหนดเวลาที่ไม่น่าพอใจเมื่อเปรียบเทียบกับผู้ออกตราสารอื่นในประเทศไทย ความสามารถในการชำระหนี้ดังกล่าวจะไม่แน่นอนมากขึ้นตามการเปลี่ยนแปลงทางเศรษฐกิจและการเงินในทางลบระยะสั้น
- C (tha)** แสดงถึงระดับความสามารถในการชำระหนี้ตามเงื่อนไขของตราสารการเงินตามกำหนดเวลาที่ไม่น่าพอใจสูง เมื่อเปรียบเทียบกับผู้ออกตราสารอื่นในประเทศไทยความสามารถในการปฏิบัติตามข้อผูกพันทางการเงินขึ้นอยู่กับสภาวะที่เอื้อต่อการดำเนินธุรกิจและสภาพการณ์ทางเศรษฐกิจเท่านั้น
- D (tha)** แสดงถึงการผิดนัดชำระหนี้ที่ได้เกิดขึ้นแล้วหรือกำลังจะเกิดขึ้น

หมายเหตุประกอบการจัดอันดับความน่าเชื่อถือในระยะยาว ในระยะสั้น สำหรับประเทศไทย

เครื่องบ่งชี้พิเศษสำหรับประเทศไทย “tha” จะถูกระบุไว้ต่อจากอันดับความน่าเชื่อถือทุกระดับ เพื่อแยกความแตกต่างออกจากการจัดอันดับความน่าเชื่อถือระดับสากล เครื่องหมาย “+” หรือ “-” อาจจะถูกระบุไว้เพิ่มเติมต่อจากอันดับความน่าเชื่อถือสำหรับประเทศหนึ่งๆ เพื่อแสดงถึงสถานะย่อยโดยเปรียบเทียบกับกันภายในอันดับความน่าเชื่อถือชั้นหลัก ทั้งนี้ จะไม่มีการระบุสัญลักษณ์ต่อท้ายดังกล่าวสำหรับอันดับความน่าเชื่อถืออันดับ “AAA (tha)” หรืออันดับที่ต่ำกว่า “CCC (tha)”

สำหรับอันดับความน่าเชื่อถือในระยะยาวและจะไม่มีการระบุสัญลักษณ์ต่อท้ายดังกล่าวสำหรับอันดับความน่าเชื่อถือในระยะสั้น นอกเหนือจาก “F1(tha)”

สัญญาณการปรับอันดับความน่าเชื่อถือ (Rating Watch) : สัญญาณการปรับอันดับความน่าเชื่อถือจะถูกใช้เพื่อแจ้งให้นักลงทุนทราบว่าเป็นไปได้ที่จะมีการเปลี่ยนแปลงอันดับความน่าเชื่อถือและแจ้งแนวโน้มทิศทางของการเปลี่ยนแปลงดังกล่าว สัญญาณดังกล่าวอาจระบุเป็น “สัญญาณบวก” ซึ่งบ่งชี้แนวโน้มในการปรับอันดับความน่าเชื่อถือให้สูงขึ้น “สัญญาณลบ” จะบ่งชี้แนวโน้มในการปรับอันดับความน่าเชื่อถือให้ต่ำลง หรือ “สัญญาณวิวัฒน์” ในกรณีที่อันดับความน่าเชื่อถืออาจจะได้รับการปรับขึ้นปรับลงหรือคงที่โดยปกติ สัญญาณการปรับอันดับความน่าเชื่อถือนักจะถูกระบุไว้สำหรับช่วงระยะเวลาสั้นๆ

กองทุนเปิดกรุงไทยมั่งคั่งเพื่อการเลี้ยงชีพ

งบแสดงฐานะการเงิน

ณ วันที่ 31 มีนาคม 2567

	(บาท)
สินทรัพย์	
เงินลงทุนตามราคายุติธรรม (ราคาทุน 117,544,344.30 บาท)	118,081,003.71
เงินสดและเงินฝากธนาคาร	7,870,184.36
ลูกหนี้	
จากเงินปันผลและดอกเบี้ย	33,931.43
รวมสินทรัพย์	125,985,119.50
หนี้สิน	
เจ้าหนี้	
จากการรับคืนหรือรับซื้อคืนหน่วยลงทุน	138,431.82
ค่าใช้จ่ายค้างจ่าย	72,474.64
หนี้สินรวม	210,906.46
สินทรัพย์สุทธิ	125,774,213.04
สินทรัพย์สุทธิ :	
ทุนที่ได้รับจากผู้ถือหน่วยลงทุน	112,349,050.63
กำไรสะสม	(6,143,008.23)
บัญชีปรับสมดุลย์	19,568,170.64
สินทรัพย์สุทธิ	125,774,213.04
จำนวนหน่วยลงทุนที่ออกจำหน่ายแล้วทั้งหมด (หน่วย)	11,234,905.0297
สินทรัพย์สุทธิต่อหน่วยลงทุน (บาท)	11.1949

กองทุนเปิดกรุงไทยมั่งคั่งเพื่อการเลี้ยงชีพ

งบกำไรขาดทุนเบ็ดเสร็จ

สำหรับปีรอบระยะเวลาบัญชีตั้งแต่วันที่ 1 ตุลาคม 2566 ถึงวันที่ 31 มีนาคม 2567

	(บาท)
รายได้จากการลงทุน	
รายได้เงินปันผล	145,270.20
รายได้ดอกเบี้ย	49,005.95
รายได้ทั้งสิ้น	<u>194,276.15</u>
ค่าใช้จ่าย	
ค่าธรรมเนียมการจัดการ	87,302.61
ค่าธรรมเนียมผู้ดูแลผลประโยชน์	15,803.16
ค่าธรรมเนียมนายทะเบียน	189,637.39
ค่าธรรมเนียมวิชาชีพ	
ค่าธรรมเนียมการสอบบัญชี	29,000.15
ค่าใช้จ่ายในการดำเนินโครงการ	11,975.79
ค่าใช้จ่ายทั้งสิ้น	<u>333,719.10</u>
รายได้จากการลงทุนสุทธิ	<u>(139,442.95)</u>
รายการกำไรหรือขาดทุนสุทธิจากเงินลงทุน	
รายการกำไรหรือขาดทุนสุทธิที่เกิดขึ้นทั้งสิ้น - จากเงินลงทุน	1,447,620.22
รายการกำไรหรือขาดทุนที่ยังไม่เกิดขึ้น - จากเงินลงทุน	5,988,084.31
รวมรายการกำไรหรือขาดทุนจากการลงทุนที่เกิดขึ้นและที่ยังไม่เกิดขึ้น	<u>7,435,704.53</u>
การเพิ่มขึ้นในสินทรัพย์สุทธิจากการดำเนินงาน	<u>7,296,261.58</u>

กองทุนเปิดกรุงไทยมั่งคั่งเพื่อการเลี้ยงชีพ

งบประกอบรายละเอียดเงินลงทุน

ณ วันที่ 31 มีนาคม 2567

จัดการโดย บริษัทหลักทรัพย์จัดการกองทุน กรุงไทย จำกัด (มหาชน)

	มูลค่าที่ตราไว้/ จำนวนหน่วย	ราคาทุน	ดอกเบี้ย / เงินปันผล ค้างรับ	มูลค่ายุติธรรม	อัตราส่วน ของมูลค่า ยุติธรรม
ตราสารแสดงสิทธิในหน่วยลงทุนและใบสำคัญแสดงสิทธิที่จะซื้อหน่วยลงทุน					
หน่วยลงทุน					
บจก. เฟรเซอร์ส พร็อพเพอร์ตี้ โฮลดิ้งส์ (ประเทศไทย) (FPT)					
FTREIT - ทรัสต์เพื่อการลงทุนในอสังหาริมทรัพย์และสิทธิการเช่าอสังหาริมทรัพย์ เพื่ออุตสาหกรรม เฟรเซอร์ส พร็อพเพอร์ตี้					
	1,068,470.66	1,313,582.83	0.00	1,131,664.60	0.96%
รวม บจก. เฟรเซอร์ส พร็อพเพอร์ตี้ โฮลดิ้งส์ (ประเทศไทย) (FPT)	1,068,470.66	1,313,582.83	0.00	1,131,664.60	0.96%
บมจ.หลักทรัพย์จัดการกองทุน กรุงไทย (KTAM)					
KBSPIF - กองทุนรวมโครงสร้างพื้นฐานโรงไฟฟ้ากลุ่มน้ำตลครบุรี					
	485,000.00	525,868.63	0.00	414,675.00	0.35%
KT-ASHARES-A - กองทุนเปิดเคแอม โซน่า เอแชนร์ อิกวิตี้ ฟันด์-A					
	7,655,354.86	5,713,755.95	0.00	4,518,496.65	3.83%
KT-CHINA-A - กองทุนเปิดเคแอม โซน่า อิกวิตี้ ฟันด์-A					
	6,721,925.17	5,300,378.49	0.00	5,012,270.73	4.24%
KT-GEO-A - กองทุนเปิดเคแอม โกลบอล อิกวิตี้ พาสซีฟ ฟันด์-A					
	33,664,103.99	33,226,971.51	0.00	36,556,523.80	30.96%
KT-JPFUND-A - กองทุนเปิดเคแอม เจแปน อิกวิตี้ พาสซีฟ ฟันด์-A					
	714,130.12	1,148,099.85	0.00	1,297,610.14	1.10%
KTMSEQ - กองทุนเปิดกรุงไทยหุ้น Mid-Small Cap					
	2,932,245.73	5,292,135.38	0.00	4,949,542.82	4.19%
KT-SAGA - กองทุนเปิดกรุงไทย สตราทีจิค แอคทีฟ โกลบอล แอลโลเคชั่น					
	21,457,224.28	18,218,185.66	0.00	18,564,361.30	15.72%
KT-SET50-A - กองทุนเปิดกรุงไทย SET50-A					
	4,690,592.01	5,069,211.42	0.00	4,726,099.79	4.00%
KTSF - กองทุนเปิดกรุงไทยหุ้นปันผล					
	13,191,401.48	12,013,915.30	0.00	11,188,155.25	9.47%
KTSTPLUS-A - กองทุนเปิดกรุงไทยตราสารหนี้ระยะสั้น พลัส-A					
	22,784,707.10	24,966,899.26	0.00	25,048,139.90	21.21%
KT-US-A - กองทุนเปิดเคแอม ยูเอส โกรท อิกวิตี้ ฟันด์-A					
	1,651,966.20	3,749,203.37	0.00	3,708,333.73	3.14%
LPF - กองทุนรวมอสังหาริมทรัพย์และสิทธิการเช่าโลตัสส์ รีเทล โกรท					
	584,116.20	759,961.65	0.00	750,630.00	0.64%
TFFIF - กองทุนรวมโครงสร้างพื้นฐานเพื่ออนาคตประเทศไทย ไทยแลนด์ ฟิวเจอร์ ฟันด์					
	324,187.50	246,175.00	0.00	214,500.00	0.18%
รวม บมจ.หลักทรัพย์จัดการกองทุน กรุงไทย (KTAM)	116,856,954.64	116,230,761.47	0.00	116,949,339.11	99.04%
รวม หน่วยลงทุน	117,925,425.30	117,544,344.30	0.00	118,081,003.71	100.00%
รวม ตราสารแสดงสิทธิในหน่วยลงทุนและใบสำคัญแสดงสิทธิที่จะซื้อหน่วยลงทุน	117,925,425.30	117,544,344.30	0.00	118,081,003.71	100.00%
รวมเงินลงทุน	117,925,425.30	117,544,344.30	0.00	118,081,003.71	100.00%

ความเห็นของบริษัทจัดการกองทุนรวมเกี่ยวกับการลงทุน
เพื่อเป็นทรัพย์สินของ
กองทุนเปิดกรุงไทยมั่งคั่งเพื่อการเลี้ยงชีพ

กองทุนเปิดกรุงไทย มั่งคั่ง เพื่อการเลี้ยงชีพ เป็นกองทุนรวมที่ลงทุนในหน่วยลงทุนของกองทุนรวมตราสารหนี้ กองทุนรวมตราสารทุน กองทุนรวมโครงสร้างพื้นฐาน หรือกองทุนอสังหาริมทรัพย์ ที่ลงทุนทั้งในและต่างประเทศ ตั้งแต่ 2 กองทุนขึ้นไป โดยเฉลี่ยในรอบปีบัญชีไม่น้อยกว่าร้อยละ 80 ของมูลค่าทรัพย์สินสุทธิของกองทุน โดยกองทุนมีลักษณะการลงทุนในรูปแบบ Asset Allocation หรือจัดสรรเงินลงทุนในหลายสินทรัพย์ โดยมีเป้าหมายในการสร้างผลตอบแทนให้เติบโตอย่างมีเสถียรภาพ ควบคู่ไปกับการกระจายความเสี่ยงในการลงทุนหลายประเภทสินทรัพย์ เพื่อควบคุมความผันผวนของมูลค่ากองทุน

1. สภาวะตลาดในช่วงรอบระยะเวลาบัญชีตั้งแต่ วันที่ 1 ตุลาคม 2566 ถึงวันที่ 31 มีนาคม 2567

ภาพรวมตลาดหุ้นทั่วโลกในช่วงเวลาดังกล่าวตลาดกลับมาฟื้นตัวดีขึ้น และมีแนวโน้มขาขึ้นชัดเจน จากมุมมองของ FED ที่มีความกังวลต่อเงินเฟ้อลดลง และมีท่าที Dovish มากขึ้น จาก Dot Plot ล่าสุด FED คาดว่าจะมีการปรับอัตราดอกเบี้ยนโยบายลงในปี 2024 ประมาณ 75 bps จากครั้งก่อนที่คาดการณ์ว่าจะปรับลดประมาณ 50 bps และมีการคงอัตราดอกเบี้ยนโยบายที่ 5.25-5.50% ต่อเป็นครั้งที่ 3 นับตั้งแต่การประชุมเดือนกันยายน 2566 โดยตัวเลขเศรษฐกิจของสหรัฐฯ หลาย ๆ ตัว เริ่มออกมาต่ำกว่าที่ตลาดคาดไม่ว่าจะเป็นตัวเลขการจ้างงาน, อัตราการว่างงาน, การเปิดรับสมัครงาน, ตัวเลขภาคอุตสาหกรรม, ยอดขายบ้านใหม่ และตัวเลขเงินเฟ้อทั้ง CPI, PPI และ PCE ที่ออกมาต่ำกว่าที่ตลาดคาดทั้งหมด บ่งชี้ถึงการชะลอตัวของทั้งตลาดแรงงาน, ภาคอุตสาหกรรม, ภาคอสังหาริมทรัพย์ ในขณะที่เดือนมี.ค. 67 FED ได้ทำการคงอัตราดอกเบี้ยที่ระดับ 5.25-5.50% เป็นเดือนที่ 8 และทางคณะกรรมการ Fed นั้นได้ปรับตัวเลขคาดการณ์ GDP ของสหรัฐฯ ในปีนี้ขึ้นจาก 1.4% เป็น 2.1% และปรับตัวเลขเงินเฟ้อ PCE ขึ้นเพียง 0.2% และยังคงคาดการณ์ตามเดิมว่า Fed นั้นจะลดดอกเบี้ย 3 ครั้ง (-0.75%) โดยนาย Jerome Powell (ประธาน FED) นั้นมองว่าตัวเลขเงินเฟ้อในเดือนม.ค. และก.พ. ที่ออกมาสูงกว่าที่ตลาดคาดนั้น เป็นเพียงปัจจัยฤดูกาลเพียงชั่วคราว โดยเงินเฟ้อในภาพรวมนั้นยังคงมีแนวโน้มที่จะปรับตัวลดลงในปีี้ พร้อมทั้งกล่าวว่าเตรียมแผนที่จะปรับลดการทำ Quantitative Tightening ลงเนื่องจากมองว่าสภาพคล่องส่วนเกินในระบบได้ลดลงสู่ระดับที่น่าพอใจแล้ว

สำหรับภาวะตลาดตราสารทุนไทย SET Index ปิดที่ 1,471.43 จุด ปรับตัวลดลง -4.86% ในช่วงเวลา 1 ตุลาคม 2566 ถึงวันที่ 31 มีนาคม 2567 ถือว่าปรับตัวลดลงมากกว่าตลาดหุ้นทั่วโลก โดยตลาดได้รับแรงกดดันจากทั้งภายใน และ นอกประเทศ สำหรับปัจจัยภายนอก ได้รับผลกระทบจากอัตราผลตอบแทนพันธบัตรรัฐบาลสหรัฐฯ อายุ 10 ปีที่เพิ่มขึ้นสู่ระดับ 4% ซึ่งเป็นปัจจัยกดดันต่อการลงทุนในกลุ่มธุรกิจการเงิน และ อีเล็กทรอนิกส์ ในขณะที่ปัจจัยในประเทศยังคงได้รับปัจจัยกดดันจากความเชื่อมั่นในตลาดหุ้นที่ยังคงไม่ฟื้นตัว และมาตรการกระเป๋าสตางค์เงินดิจิทัลที่คาดว่าจะล่าช้าออกไปจากเดือนพ.ค. 2567 รวมถึงแนวโน้มการปรับลดคาดการณ์ GDP จากทั้งสำนักเศรษฐกิจการคลัง และธนาคารแห่งประเทศไทย

ทั้งนี้ ตลาดยังคงมีปัจจัยเสี่ยงจากตลาดการเงินของธนาคารกลางสหรัฐฯ (FED) ในเชิงบวกมากขึ้นไป เนื่องจากเงินเฟ้อปัจจุบันยังอยู่ในระดับสูงกว่าภูมิภาคอื่น ซึ่งสอดคล้องกับเศรษฐกิจและตลาดแรงงานที่ยังแข็งแกร่ง ดังนั้น หาก FED ปรับลดดอกเบี้ยช้ากว่าที่ตลาดคาด ก็อาจก่อให้เกิดการปรับฐานในตลาดหุ้นสหรัฐฯ ได้ เนื่องจากนักลงทุนส่วนใหญ่มีกำไรต่อเนื่องมาจากปีที่แล้ว นอกจากนี้ ยังต้องเฝ้าระวังปัจจัยเสี่ยงอื่นๆ เช่น ปัญหาภูมิรัฐศาสตร์ที่ร้อนแรงขึ้นในหลายจุด และการเลือกตั้งที่จะเกิดขึ้นในหลายประเทศ ซึ่งจะส่งผลกระทบต่อแนวทางการดำเนินนโยบายทั้งด้านเศรษฐกิจและการเมืองระหว่างประเทศ โดยเฉพาะการเลือกตั้งในสหรัฐฯ ในช่วงปลายปีนี้

2. สำหรับรอบบัญชี ตั้งแต่ วันที่ 1 ตุลาคม 2566 ถึงวันที่ 31 มีนาคม 2567

สัดส่วนการลงทุนของกองทุนเปิดกรุงไทยมีทรัพย์เพื่อการเลี้ยงชีพ ณ วันที่ 31 มีนาคม 2567 มีสัดส่วนการลงทุนในหน่วยลงทุนกองทุนรวมตราสารทุนร้อยละ 57.2 ของมูลค่าทรัพย์สินสุทธิ หน่วยลงทุนกองทุนรวมตราสารหนี้ร้อยละ 19.9 ของมูลค่าทรัพย์สินสุทธิ หน่วยลงทุนกองทุนผสมร้อยละ 14.8 ของมูลค่าทรัพย์สินสุทธิ และหน่วยลงทุนกองทุนรวมอสังหาริมทรัพย์และโครงสร้างพื้นฐานร้อยละ 2.0 ของมูลค่าทรัพย์สินสุทธิ กองทุนทรัพย์สินทางเลือกร้อยละ 0.0 ส่วนที่เหลือเป็นเงินฝากธนาคารและสินทรัพย์อื่นๆของมูลค่าทรัพย์สินสุทธิของกองทุน

รายงานข้อมูลการทำธุรกรรมกับบุคคลที่เกี่ยวข้องของ
กองทุนเปิดกรุงไทยมั่งคั่งเพื่อการเลี้ยงชีพ
รอบปีบัญชีระหว่าง วันที่ 1 ตุลาคม 2566 ถึง วันที่ 31 มีนาคม 2567

ลำดับ	รายชื่อบุคคลที่เกี่ยวข้องที่ทำธุรกรรม
1	บมจ.หลักทรัพย์จัดการกองทุน กรุงไทย

ผู้ลงทุนสามารถตรวจสอบรายละเอียดการทำธุรกรรมกับบุคคลที่เกี่ยวข้องกับกองทุนรวมได้ที่บริษัทจัดการโดยตรง
หรือที่ website ของบลจ.ที่ <http://www.ktam.co.th>
หรือที่ website ของสำนักงานคณะกรรมการ ก.ล.ต. ที่ <http://www.sec.or.th>

รายงานการลงทุนไม่เป็นไปตามนโยบายการลงทุนเฉลี่ยในรอบปีบัญชี
กองทุนเปิดกรุงไทยมั่งคั่งเพื่อการเลี้ยงชีพ
รอบปีบัญชีระหว่างวันที่ 1 ตุลาคม 2566 ถึงวันที่ 31 มีนาคม 2567

วันที่	รายละเอียด	การดำเนินการแก้ไข
	การลงทุนเป็นไปตามนโยบายการลงทุน	

เงื่อนไขการรับผลประโยชน์ตอบแทน

เพื่อกองทุนจากบุคคลที่เป็นผู้ให้บริการในการจัดการกองทุน (Soft/hard dollar)

(1) บริษัทจัดการจะรับผลประโยชน์ตอบแทนจากการที่กองทุนใช้บริการบุคคลอื่น โดยเฉพาะบริษัทนายหน้าได้ โดยผลประโยชน์นั้นต้องเป็นทรัพย์สินที่มีมูลค่าทางเศรษฐกิจและเป็นประโยชน์โดยตรงต่อกองทุน เช่น บทวิเคราะห์ บทวิจัยต่างๆ ที่ใช้ในการประกอบการตัดสินใจลงทุนของกองทุน อุปกรณ์อิเล็กทรอนิกส์ หรือซอฟต์แวร์ เพื่ออำนวยความสะดวกในการรับบทวิเคราะห์ บทวิจัย ดังกล่าว บริษัทไม่มีเจตนาในการใช้บริการจากบุคคลดังกล่าวที่บ่อนทำลายความจำเป็นเพื่อจุดประสงค์ในการรับผลประโยชน์จากผู้ให้บริการ บริษัทจัดการจะจัดสรรการรับผลประโยชน์ตอบแทนด้วยความเป็นธรรม โดยคำนึงถึงประโยชน์ของกองทุนเป็นหลัก

(2) บริษัทจัดการไม่สามารถรับ (soft/hard dollar) เพื่อประโยชน์ของบริษัทจัดการได้ เนื่องจากเป็นข้อห้ามตามกฎหมาย และโดยวิชาชีพเป็นสิ่งที่ไม่พึงกระทำ เว้นแต่ เป็นการรับผลประโยชน์ที่ผู้ให้บริการจัดให้แก่บริษัทจัดการหรือพนักงานของบริษัทจัดการตามเทศกาลที่เป็นประเพณีนิยมตามแนวทางปฏิบัติที่บริษัทประกาศไว้ภายในบริษัท ซึ่งกองทุนอาจขอข้อมูลแนวทางนี้ได้ที่ website ของบริษัท



รายงานความเห็นของผู้ดูแลผลประโยชน์

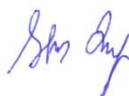
เสนอ ผู้ถือหุ้นหน่วยลงทุนกองทุนเปิดกรุงไทยมั่งคั่งเพื่อการเลี้ยงชีพ

ตามที่ธนาคารไทยพาณิชย์ จำกัด (มหาชน) ในฐานะผู้ดูแลผลประโยชน์กองทุนเปิดกรุงไทยมั่งคั่งเพื่อการเลี้ยงชีพ ซึ่งมีบริษัทหลักทรัพย์จัดการกองทุน กรุงไทย จำกัด (มหาชน) เป็นผู้จัดการกองทุนได้ปฏิบัติหน้าที่ดูแลผลประโยชน์ของกองทุนดังกล่าว สำหรับระยะเวลาตั้งแต่วันที่ 1 ตุลาคม 2566 ถึงวันที่ 31 มีนาคม 2567 แล้วนั้น

ธนาคารฯ เห็นว่าบริษัทหลักทรัพย์จัดการกองทุน กรุงไทย จำกัด (มหาชน) ได้ปฏิบัติหน้าที่ในการจัดการกองทุนเปิดกรุงไทยมั่งคั่งเพื่อการเลี้ยงชีพ โดยถูกต้องตามที่ควรตามวัตถุประสงค์ที่ได้กำหนดไว้ในโครงการจัดการที่ได้รับอนุมัติจากสำนักงานคณะกรรมการกำกับหลักทรัพย์และตลาดหลักทรัพย์และภายใต้พระราชบัญญัติหลักทรัพย์และตลาดหลักทรัพย์ พ.ศ. 2535

ขอแสดงความนับถือ

ธนาคารไทยพาณิชย์ จำกัด (มหาชน)



(นางสาวกรรณจิต อำนวยธรรม)

ผู้จัดการบริการหลักทรัพย์